

Sword-C Board

Montagehandleiding

Monteren van Sword-C board beplating

1. Opslag en transport Sword-C board

Sword-C board beplating wordt geleverd op horizontale of verticale pallets. De beplating moet koel, vorstvrij en droog worden opgeslagen.

Bij verwerking op de bouw moeten de platen beschermd zijn tegen vocht en directe zonbelasting en vrij van de grond worden opgeslagen. Onbeschermd montage is mogelijk; bij gebruik buitenshuis voor maximaal 3 maanden. Afwerken van het board met (gevel)bekleding verdient de voorkeur.

Verticale pallets kunnen worden gekanteld zodat de platen vanuit horizontale positie gebruikt kunnen worden. Wanneer er vanuit verticale pallets wordt afgepakt, moeten de pallets enigszins gekanteld worden zodat de platen niet naar voren vallen. Dit kan door een verhoging (balk, blok) onder de voorkant van de pallet te zetten.

Losse platen worden verticaal gedragen.

Bij transport en opslag de hoeken en randen beschermen tegen beschadigen.

2. Ondergrond bepalingen

Sword-C board kan worden gebruikt in diverse situaties.

- Als binnenwand-afwerking op HSB-constructies.
- Als buitenwand op HSB-constructies. De plaat dient dan als steunplaat voor bijvoorbeeld een gevelsysteem, tegel- of steenstripafwerking.
- Als brandvertragende binnenwand-afwerking op hout-, aluminium of staalconstructies.
- Als steunplaat voor pleisterwerk of tegels in natte ruimten.
- Als vloer in droge of natte ruimten.
- Als plafonduafwerking zowel in binnen- als buitenruimtes.
- Als binnenwand op metal studconstructies.
- Als gevelsteunplaat.

Aansluitingen aan de bovenzijde van de afwerking dient blijvend waterdicht te worden uitgevoerd. Vochtindringing op de snijkanten moet voorkomen worden door een waterdichtingscoating aan te brengen.

De constructeur dient de kwaliteit, de dimensionering en de plaats van de constructieve onderdelen (horizontaal regelwerk of HSB stijl- en regelwerk) en de bevestigingen aan te geven. Bij horizontaal regelwerk dient de h.o.h. afstand tussen de regels max. 650 mm. te bedragen. Het constructieve stijl- en regelwerk als drager van het Sword-C board dient stabiel en vrij van beweging te zijn. Ter plaatse van gebouwranden en gevelopeningen dient het stijl- en regelwerk desgewenst constructief te zijn aangepast. Bij gevelopeningen en – doorbrekingen het constructieve regelwerk geheel rondom en aaneengesloten aanbrengen.

3. Stijl en regelwerk

Op de onderconstructie verticale regels aanbrengen, met een afmeting van 80x30mm. Bij gebruik als buitenwand of gevelsteunplaat moet een minimale vrije ventilatieruimte van 20 mm. achter de plaat aangehouden worden.

In het normale gevelvlak de verticale draaglatten h.o.h.max.600 mm, bij HSB wanden bij voorkeur h.o.h.400 mm. Bij gebouwranden de h.o.h.afstand van de draaglatten aanpassen naar h.o.h.max.300 mm; volgens de randbereikformule: $1m < a/8 < 2m$, waarbij a de (smalste) gebouwbreedte is. *Zie afbeelding 1*

Bij plafond toepassingen draaglatten 80x30mm. h.o.h.max 300mm. monteren op een onderconstructie van max.650mm. h.o.h.

De verticale draaglatten dienen verduurzaamd te zijn.

4. Ventilatie

Wanneer de Sword-C beplating wordt toegepast als buitenwand of gevelsteunplaat, dient dit systeem aan de onder- en bovenzijde, doorlopend geventileerd te worden. Ventilatieopeningen $>10 \text{ mm/m}^1$ of $100 \text{ cm}^2/\text{m}^1$. Hierbij kan gebruik gemaakt worden van beluchtingsprofielen, zodat de ventilatie gewaarborgd is en tevens de spouw is afgesloten voor ongedierte. De beluchtingsprofielen worden vooraf aangebracht op het regelwerk en gecombineerd met omvattingprofielen of stucprofielen die mede zorgen dat de kopse zijden van de platen zijn beschermd tegen vocht.

5. Het aanbrengen van het board

Sword-C board wordt aangebracht vanaf de linker onderzijde van de wand/gevel. Eventueel kunnen hierbij omvatting- of stucprofielen worden gebruikt. De plaat exact horizontaal stellen en fixeren. Eerst wordt de volledige onderste rij van platen aangebracht en daarna pas de bovenliggende platen. Houd hierbij bij voorkeur een half-plaats-verband aan. *Zie afbeelding 2*

Bij directe afwerking met verf of behang op binnenwanden, monteren met de gladde kant als zichtzijde. De platen kunnen stotend gemonteerd worden, zonder tussenruimte. Eventuele voegen worden afgedicht met kit. Voor de afwerking moeten de instructies met betrekking tot een zuigende ondergrond gevolgd worden.

Bij het gebruik als steunplaat (zowel binnen als buiten) voor een gevelsysteem, stucwerk, tegel- of steenstripsafwerking etc, monteren met de ruwe kant als zichtzijde. Dit verbetert de hechting van de afwerking aan de plaat. Bij afwerking met stucwerk worden de platen gemonteerd met een tussenruimte van 3 tot 4 mm; bij afwerking met tegel- of steenstrips kunnen de platen zonder tussenruimte stotend worden gemonteerd.

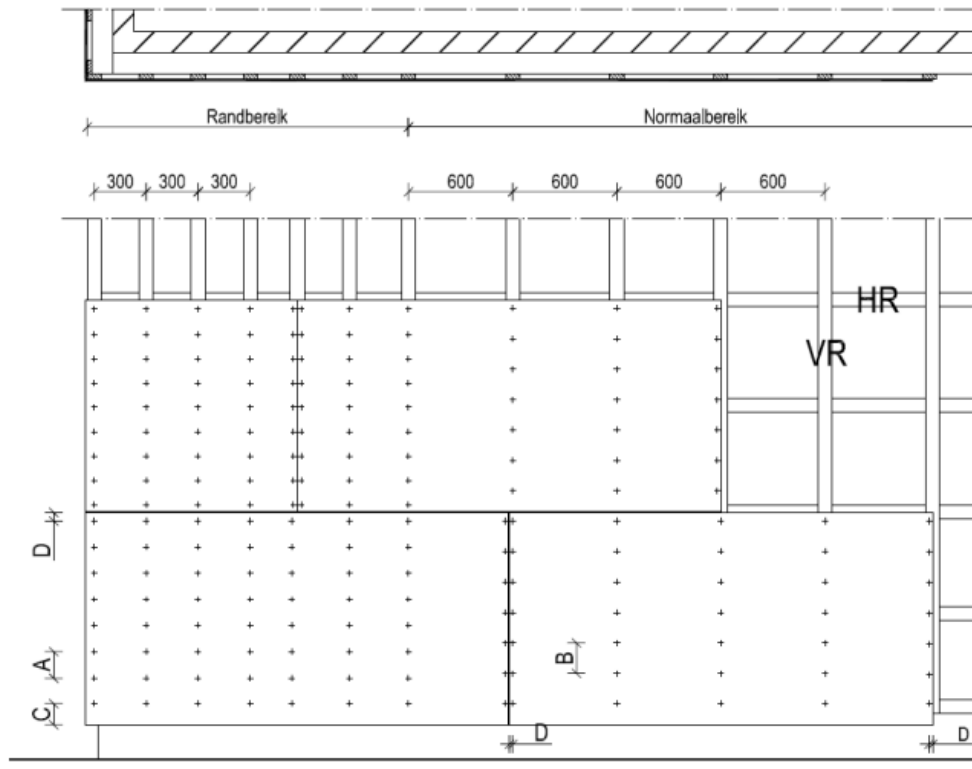
Ter plaatse van (kozijn)sparingen en gebouwopeningen worden de platen in 'pistoolvorm' gemonteerd, zodanig dat er geen doorlopende naden ontstaan. *Zie afbeelding 2*

Instructies voor het aanbrengen van de schroeven:

- De platen worden geschroefd met Sword-C boorschroeven.
- De bevestigingspunten moeten zich minimaal 20 mm. vanaf de rand bevinden
- De schroefafstand op de wand max.200 mm, in de randzone max.150 mm, en op plafonds max.150 mm. *Zie afbeelding 2*
- De maximale niet gedilateerde lengte is 12 m¹.
- De schroeven worden met behulp van een schroefbegrenzer zo ver ingedraaid dat de kop van de schroef gelijk is met de voorkant van de plaat. Te ver indraaien verzwakt de bevestiging van de plaat op de ondergrond; niet ver genoeg indraaien bemoeilijkt afwerking van de plaat.
Zie afbeelding 3

De platen zijn met normale houtgereedschappen (zagen, boren, schaven en schuren) te bewerken en eenvoudig op maat te maken m.b.v. een stanleymes.

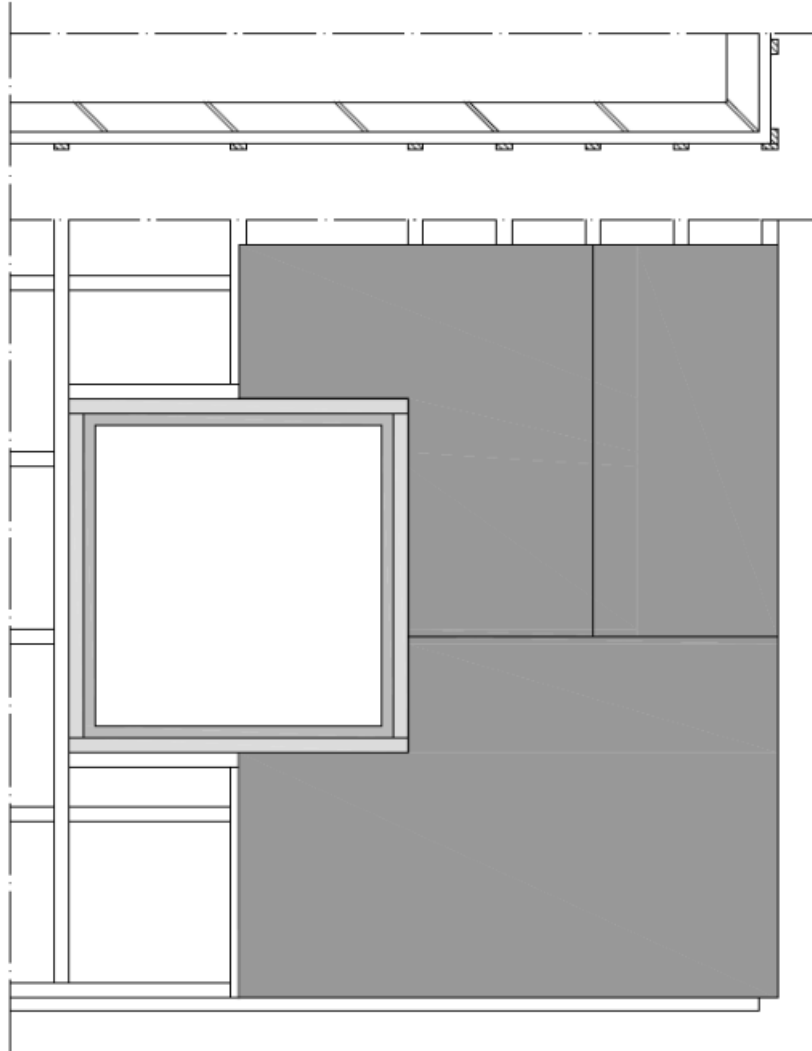
Afbeelding 1:
Regelwerk en schroefafstanden.



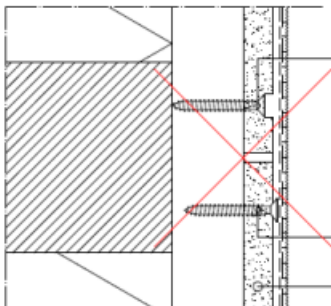
HR = Horizontaal regelwerk.
VR = Verticaal regelwerk (draaglaten 80 x 30 mm).

- A. Maximale schroefafstand in randbereik 150 mm.
- B. Maximale schroefafstand in normaalbereik 200 mm.
- C. Schroeven 100 mm. vanaf de onderrand van de beplating starten.
- D. Minimaal 20 mm. vanaf de rand van de beplating schroeven.

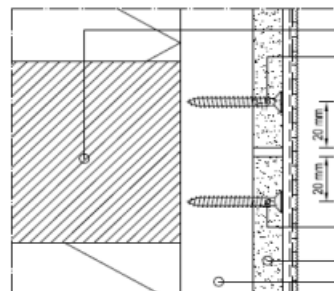
Afbeelding 2:
Bevestigingsschema van de beplating. 'Pistool'bevestiging rond kozijnen.



Afbeelding 3:
Schroeven niet correct gemonteerd / Schroeven correct gemonteerd



Bovenste: te ver ingedraaid
Onderste: niet ver genoeg



Correct = schroefkop gelijk met beplating